

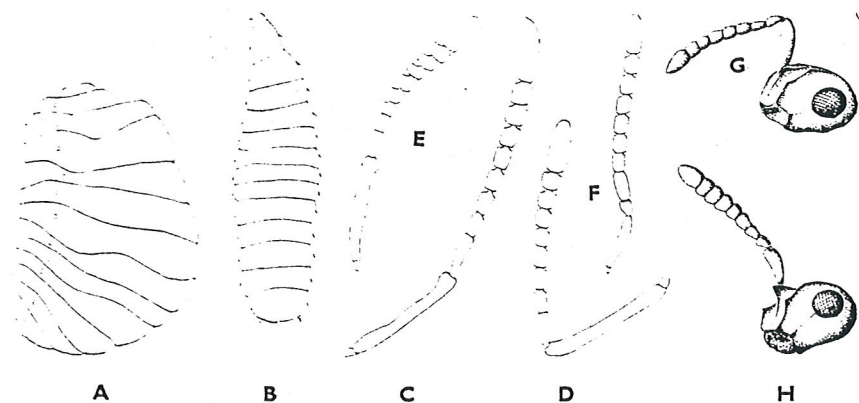
- 5 (6) Szárnyának szegélypillázata hosszú, csaknem egyharmada a szárny legnagyobb szélességének. A nőstény csápjá 8-, a hímé 9-izű
[3. nem: *Chaetospila* WESTW.]

- 6 (5) Szegélypillázata rövid. A nőstény csápjá 9-, a hímé 10-izű
4. nem: *Cerocephala* WESTW.

1. nem: *Spalangia* LATR.

Testük fekete, ritkán enyhe érces csillogással. Arcuk megnyúlt, nagyobb kiemelkedések nélkül, csápjuk közvetlenül a száj felett izesül, gyűrűze nincs, mindkét ivarnak 7 ostoríze és osztatlan bunkója van. Szemük kicsiny, szőrös, pófájuk hosszabb, mint szemük hosszanti átmérője. Toruk lapos, hátrafelé kiszélesedő, legalább a barázdák pontozottak. Előtoruk hosszú, középtoruk hátra rövid, erősen összetartó és mély vállbarázdákkal, pajzsocskájuk szélesebb, mint amilyen hosszú, nagy csúcsmezővel. Áltorszelvényük nagy, a középél két oldalán sima mezővel, széle rücskösen pontozott. Szárnyuk keskeny, sugár- és utóere rövid, szegélypillázata nagyon rövid. Lábaik meglehetősen rövidek. Potrohuk tojásdad, sima, nyele megnyúlt, hosszában bordázott. A két ivar szétválasztása nem mindig könnyű, legtöbbször a potroh csúcsa árulja el a nőstényt, ahol a tojócső röviden kinyúlik, a hím ezenkívül felismerhető csápjának sokkal rövidebb csatlóizéről, valamint keskenyebb és hosszabb potrohnyeléről.

Cazdái különböző légyfajok. főként a Muscidae, Sarcophagidae, Calliphoridae, Syrphidae, Chloropidae, Trypetidae és egyéb családokból. Egészségügyi szempontból jelentős több faja, és pedig mint a házi és az istállólegy parazitája: gazdasági szempontból pedig figyelemre méltó a *Spalangia Cameroni* PERK. mint a *Pegomyia hyoscyami* Pz. (répalégy), a *S. fuscipes* NEES és pedig mint a gabona kártevőjének, az *Oscinella frit* L. parazitája. A hangyákra vonat-



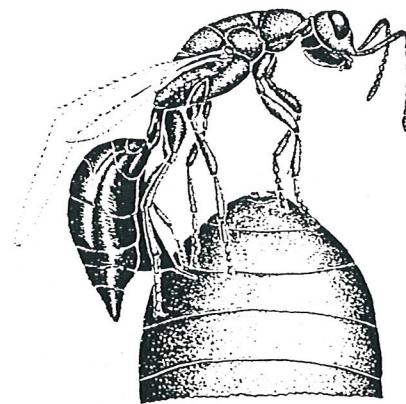
1. ábra. A: *Spalangia nigra* LATR. fejlett lárvája — B: *Cerocephala trichotus* RATZB. lárvája — C: *Spalangia nigroaenea* CURT. ♀. D: *S. Cameroni* PERK. ♀. E: *S. crassicornis* BCK. ♀ és F: *S. fuscipes* NEES ♂ csápjá — G: *Cerocephala cornigera* WESTW. ♀ és H: *C. trichotus* RATZB. ♀ arca a jobboldali csáppal (A: PINKUS—, B: RUSSO—, G—H: SZCZEPANSKI nyomán, a többi eredeti)

kozó adatok valószínűleg hangyafészkeket kedvelő légyfajokra javítandók. Mintegy 40 ismert faja az egész világon elterjedt, sok közülük kozmopolita. Magyarországon területén 9 fajt tartunk nyilván.

- 1 (14) Fejük, legalább az arcon, és előtoruk sűrűn és mélyen pontozott.
- 2 (3) A pontok közterei ráncosak. Teste fekete, gyengén érces fényű, csápjá fekete, lábfejei barnák, szárnya nagyon enyhén füstös. Testének szőrözete barnás, eléggé hosszú. A nőstény csápjának ostorizei négyzetesek, az 1. kissé hosszabb, a 2 csúcsi gyengén harántos. Pajzsocskája szétszórtan, de mélyen pontozott; áltorszelvénye széles, középmezői fényesek. A nőstény potrohnyele 1,8-szer, a hímé 2-szer hosszabb, mint amilyen széles. potroha tojásdad. A hím 2,5—3,1, a nőstény 2,9—3,8 mm.

A *Muscina stabulans* FLLN. nevű légyfajból nevelték ki. Ritkább faj Franciaországban és Közép-Európában, valamint Üzbegisztánban. Faunaterületünkön eddig csak Horvátországban (Krapina, Ruma) gyűjtötték. Előfordulása hazánkban is várható (III., V., VII., IX—X.)

[*rugulosa* FÖRST.]



2. ábra. *Spalangia nigra* LATR. ♀ az istállólegy (*Stomoxys calcitrans* L.) bábját fertőzi (PINKUS nyomán)

- 3 (2) A pontok közterei simák.
- 4 (5) Előtora középtűt is pontozott. Teste fekete, lábfejei okkersárgák, csak az utolsók barnák, szárnya nagyon enyhén füstös. Szőrözete — különösen a fején és a szemén is — feltűnően hosszú, kissé csapzott. A nőstény csápjának ostorizei a 3.-tól kezdve harántosak, a hím csápjának ostorizei hosszabbak, mint amilyen szélesek. Pajzsocskája sima, szélén 2 ferde sorban nagy pontok láthatók. A nőstény potrohnyele 2-szer, a hímé 2,5-szer hosszabb, mint amilyen széles. A hím 2,4—3,7, a nőstény 2,9—4,5 mm.

Erdős, 1964

2-szer, a nőstényé 1,5-szer olyan hosszú, mint amilyen széles, tojócsöve alig kiálló. A hím 1,7—3, a nőstény 2,4—3,3 mm.

A *Hydrotaea dentipes* FLIN., *Musca domestica* L., *Phaonia querceti* BCHÉ. és *Stomoxys calcitrans* L. parazitája. Kinevelték cukorgyárak szemételepéről is, ahol több más légyfajjal együtt főként a hírhedt répalégy, *Pegomyia hyoscyami* Pz. rajzott. Idegen világrészekben más légyfajokból is nyerték. Világszerte elterjedt, csak Észak-Amerikában és Ausztráliában nem találták eddig. Magyarországon egyetlen példányát Szerencsen istállóban gyűjtötték (II.)

Cameroni PERK.

13 (12) Előtor elülső szögleteiben is sima, de nagyon szétszórtan köldökös pontozású, közterei jóval szélesebbek, mint a pontok átmérője, korongján a sima terület kisebb és határozatlan. Teste fekete, a hímé néha érces csillogású. Feje oldalnézetben 2-szer olyan hosszú, mint amilyen vastag. A nőstény csápstorának 1. íze kissé hosszabb, mint amilyen széles, a 7. enyhén harántos, a hím csápjának 1. ostoríze 3-szor, a 2. kissé hosszabb, mint amilyen széles, a következők csaknem négyzetesek. Pajzsocskája határozott csúcsbarázdával, előtte oldalt néhány ponttal. A nőstény potrohnyele 1,7-szer, a hímé 2-szer olyan hosszú, mint amilyen széles. A hím 1,9—2,6, a nőstény 2—3 mm.

Európában a *Musca domestica* L., *Phaonia querceti* BCHÉ. és a *Stomoxys calcitrans* L. más világrészekben egyéb légyfajok parazitája. Kozmopolita faj; Európában eddig csak Csehországban találták. Előfordulása hazánkban is várható (V. VII—VIII.)

[endius WALK.]

14 (1) Fejük és előtoruk sima. pontozásuk nagyon gyenge és ritka, vagy csak egyes nagyobb pontokkal.

15 (18) Fejük és előtoruk fényes. szétszórt gyenge pontokkal.

16 (17) Előtorának közepe sima. Teste fekete, rágói barnásak. lábfejzei vörössárgák, az utolsók sötétek, szárnya csaknem üvegszerűen tisztá. a hímé gyengén füstös. A nőstény csápjja a 3. íztől kezdve harántos, a hím 1. ostoríze 2-szer hosszabb, mint a következő, csúcsi íze is hosszabb, mint amilyen széles. Pajzsocskájának 2 oldalpontja elenyésző. A hím potrohnyele 2-szer, a nőstényé 1,5-szer hosszabb, mint amilyen széles, tojócsöve alig kiálló. A hím 1,4—2,7, a nőstény 1,5—3,2 mm.

Életmódja ismeretlen. Csaknem egész Európában elterjedt. Magyarországon Szigetszentmiklóson és Tompán gyűjtötték, azonkívül Erdély több pontján, valamint az Alacsony-Tátrában (VI—IX.)

erythromera FÖRST.

Változata:

1. Feje alig valamivel hosszabb, mint amilyen széles. 1. ostoríze csaknem négyzetes, a hím ostorizei alig hosszabbak, mint amilyen szélesek. — A *Phorbium cinerea* FALL., *Ph. platyura* MG. és *Pegomyia*-fajokból nevelték ki. Európában elterjedt. Hazánkban Budán a Hűvösvölgy, Sződ, Venesellő, Tompa és Szeremle a Jelöhelyei (VII—VIII.)
ssp. *brachyceph* BCK.

17 (16) Előtorának a közepén sima alapon sűrűn pontozott hosszanti vonal húzódik, kétoldalt pontozása gyenge és szétszórt. Teste fekete, fényes, nagyon gyenge kékes csillogással, lábfejzei szurokbarnák, szárnyai üvegszerűen tiszták. A nőstény csápstorizei (1. ábra: E) a 2. íztől kezdve harántosak, 1. íze négyzetes; a hím csápnyele középütt kissé kiszélesedett, 1. ostoríze csaknem 3-szor, a következők csak kissé hosszabbak, mint amilyen szélesek. Pajzsocskája sima, oldalt 4—5 sekély ponttal. A nőstény potrohnyele csaknem 2-szer, a hímé 3-szor hosszabb, mint amilyen széles. A hím 2,6, a nőstény 1,8—3 mm.

KK

Milichia ludens

A *Milichia ludens* WAHL és a *Phyllomyza lasiae* COLLIN hangyakedvelő légyfajok elősködője a *Lasius fuliginosus* LATR. nevű hangyfaj fészékében. Sokáig a hangya parazitájának tartották. Közép-, Nyugat-Európában eléggé ritka. Hazánkban egy példányt gyűjtöttek a Vendvidéken VII-ben *Calluna vulgaris*-ről, azonkívül faunaterületünkön még Horvátországban (Krapina) találták (= *erythromera* KIEFF. nec FÖRST.)

crassicornis BCK.

18 (15) Fejük és előtoruk sima, pontok nélkül vagy kis pontokkal.

19 (20) Előtorán oldalt nincsenek nagyobb pontok, pajzsocskáján a harántbarázda középütt elenyészik. Teste fekete, gyenge zöldes fénnel, lábfejzei sötétbarnák, szárnya enyhén füstös. A nőstény ostorizei a 2.-tól kezdve harántosak, az 1. íze kissé hosszabb, mint amilyen széles, a hím 1. ostoríze (1. ábra: F) több mint 2-szer olyan hosszú, mint amilyen széles, a következők alig valamivel hosszabbak, mint amilyen szélesek. A hím potrohnyele 2-szer, a nőstényé 1,5-szer hosszabb, mint amilyen széles, tojócsöve alig kiálló. A hím 1,1—1,9, a nőstény 1,5—2,3 mm.

A fritlégyből (*Oscinosoma frit* L.) nevelték ki. Európában. Kisáziában és Észak-Afrikában fordul elő. Magyarországon is gyakori. különösen az Alföldön. Néhány példányát friss lótrágyából nyerték (III—VIII.)

fuscipes NEES

20 (19) Előtor oldalt 4—5 nagyobb ponttal. pajzsocskáján a csúcsmező előtti barázda középütt is egyenletesen pontozott. Teste fekete, gyenge zöldes fénnel, lábfejzei barnák, a hím tőizei sárgásak, szárnya csaknem víztiszta. A nőstény ostorizei négyzetesek, az 1. íze rendszerint kissé hosszabb, a hím 1. ostoríze 2-szer hosszabb, mint amilyen széles, a következők kissé hosszabbak, mint amilyen szélesek. A hím potrohnyele 2-szer hosszabb, mint széles, a nőstényé 1,5-szer, tojócsöve kissé kiálló. A hím 1,4—2,7, a nőstény 1,5—3,1 mm.

A *Syrphia pipiens* L. nevű zengőlégy parazitája. Európában. Közép-Ázsiában és Észak-Afrikában elterjedt. Hazánkban Tompán, Vác környékén és a Hegyalján gyűjtötték IV-ben és VII—IX-ben (= *leptogramma* FÖRST.)

subpunctata FÖRST.