

Macquart, 1843

Diptères exotique

(426)

segmens jaunes; les autres bruns; ventre jaune. Pieds fauves. Ailes hyalines, un peu jaunâtres; nervures transversales un peu éloignées.

Du Brésil, au nord de la capitainerie de Saint-Paul. Muséum.

Tribu 18.

AGROMYZIDES, AGROMYZIDES, Fall. Partie des Hétéromyzides, Macq. S. à B.

Corps petit, mou. Épistome muni de soies. Vertex ordinairement muni de soies. Antennes courtes; troisième article rond; style nu. Yeux ronds. Abdomen ordinairement de cinq segmens distincts. Ailes ordinairement couchées; nervure médiastine ordinairement simple.

Des genres assez nombreux qui composent cette tribu, nous ne connaissons encore que celui des Milichies, qui contiennent une espèce exotique.

G. MILICHIE, MILICHIA, Meig.

Tête déprimée. Palpes élargis. Face et front munis de soies. Antennes avancées, insérées sous une saillie du front. Abdomen large, ovale, déprimé, de quatre segmens distincts. Pieds assez courts. Ailes écartées; première nervure transversale située vers le milieu; deuxième assez rapprochée du bord interne; une pointe à l'extrémité de la médiastine.

Nous décrivons une espèce exotique bien voisine des deux européennes. Nous sommes portés à croire que le *Chlorops argenteus*, Wied., *Tephritis id.* Fab., d'Amboine, appartient aussi à ce genre.

Milichia
MILICHIA PARVA, Nob.

Thorace nigro. Abdomine argenteo. Alis albis. (Tab. 36, fig. 1.)

Long. 1 l. ♂. Face très-étroite, noire. Front, antennes et thorax

Mém. Soc. r. Sci. Agric. Arts 4-16 1842

(427)

noirs. Abdomen d'un blanc argenté. Ventre brun, à incisions noires. Pieds noirs. Balanciers jaunâtres. Ailes entièrement hyalines.

De l'île Bourbon. Ma collection.

Tribu 19.

HYPOCÈRES, HYPOCERA, Latr.

Tête petite. Palpes saillans, renflés, bordés de soies. Face nue, très-courte. Front allongé. Antennes insérées près de l'épistome; les deux premiers articles peu distincts; troisième ordinairement globuleux; style long, relevé. Thorax élevé. Abdomen de six segmens distincts. Pieds à hanches allongées; postérieurs longs, à cuisses renflées; tarses à articles allongés. Nervure costale des ailes ordinairement ciliée jusqu'à l'extrémité de la nervure marginale; médiastine simple; marginale tantôt bifurquée, tantôt simple; point de transversales.

Des trois genres qui composent cette tribu, le genre Phore est le seul qui comprenne des espèces exotiques.

G. PHORE, PHORA, Latr.

Front muni de soies dirigées en arrière. Dernier article des antennes globuleux. Pieds garnis de soies. Nervure marginale le plus souvent bifurquée à l'extrémité; sous-marginale atteignant l'extrémité de l'aile; médiaires ordinairement droites.

Nous ajoutons deux espèces exotiques à celles décrites par Wiedemann. Elles sont d'Alger, où l'on a trouvé aussi le *P. pulicaria* d'Europe.

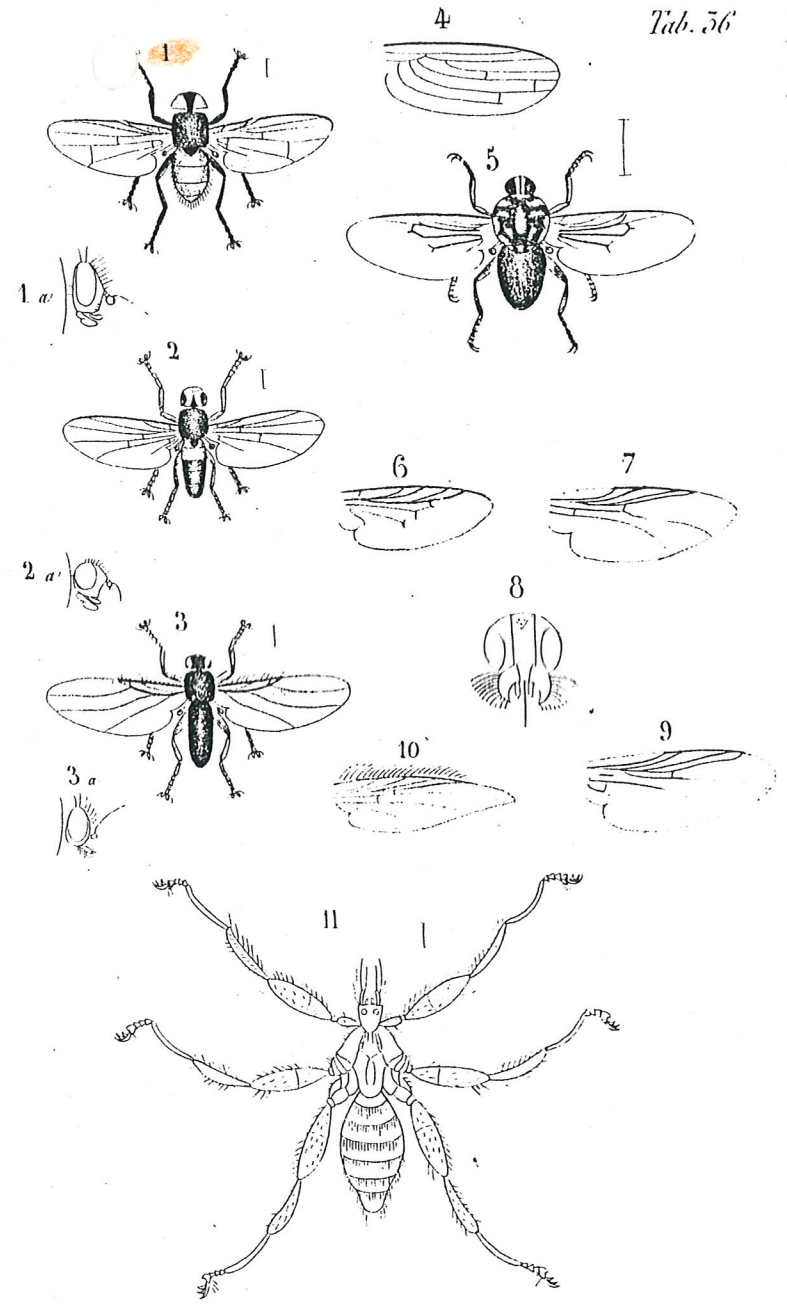
1. PHORA ALGIRA, Nob.

Nigra, subnitida. Pedibus flavidis. Halteribus flavis. Alis flavidis, (Tab. 36, fig. 3.)

Long. 1 1/4. ♂ ♀. Palpes jaunes, à poils noirs. Pieds d'un jau-

Macquart, 1843

5622



Macquart del.

Lith. de l'Institut à Paris.

Milictia 1.-Oscinis 2.-Phora 3.-Strebla 4.-Hippobosca 5 6.
Olfersia 7. Ornithomyia 8 9.-Anapera 10.-Nycteribia 11.