

hos fullt oskadade ex. vitskimrande. 2. bakkroppsleden med 2, stundom otydliga svarta punkter. Ben svarta, de bakre parens 1. tarsled, samt stundom 2. leden, gula. Vingar vitaktiga. Längd 1,5—2,5 mm. — Sk.—Lappl. (6—8).

2. *L. puncticornis* MEIG. Som föreg. men på frambenen är 1. tarsleden och på de bakre paren de 3 inre tarslederna gula. Längd 1,5—2 mm. — Sk.—Uppl. (6, 7).
3. *L. annulipes* ZETT. Som föreg., från vilken den endast skiljer sig genom det i översikten nämnda. Längd 2,5 mm. — Sk.—Lappl. (7, 8).
4. *L. argenticollis* ZETT. Antenner svarta. Ben svarta, gråpuerade, skenben vid rot och spets samt tarser utom de 2 sista lederna gula. Vingar vitaktiga. Längd 2 mm. Sk., Gotl.
5. *L. cinerella* ZETT. Mörkgrå. Ben svartaktiga; skenben vid rot och spets gula, tarser utom de 2 yttersta lederna gula. Vingar vitaktiga. Längd 1,5 mm. — Gotl.
6. *L. atratula* RATZEB. Gråsvart. Panna svart. Ben svarta, mellan- och baktarsernas inre leder gula. Vingar gråaktiga. Längd 1,5 mm. — Ög., Ömberg.
Larverna angripa barrlusen *Chermes piceae*, som lever på silvergran.
7. *L. hyalipennis* ZETT. Panna mörkgrå—svart, ostrimnad. Antenner svarta. Ryggsköld mörkt grå, bakkropp nästan svart. Ben svarta, mellan- och baktarsernas 1. led gulbrun. Vingar gråaktiga. Längd 1,5 mm. — Gotl.

4. Slkt. *Aerometopia* SCHN.

Liten, ljusgrå art. Huvud i profil trekantigt med starkt framskjutande panna och starkt bakåtsluttande, nästan horisontalt ansikte med naken munkant och stor, långt bakåt belägen munöppning. Antenner framsträckta; 3. leden med trubbigt främre övre hörn och pubescent borst.

1. *A. Wahlbergi* ZETT. Ljusgrå. Ansikte vitt. Antenner gråsvarta, på mitten gula. Bakkropp med 4 par svarta fläckar. Ben svartgrå; lär i spetsen, skenben vid rot och spets och tarser, utom ändleder, gula. Vingar vitaktiga. Längd 3—4 mm. — Gotl. (7).

25. Fam. Sprickflugor. *Milichiidae*.

Små—mycket små, grå eller svarta arter. Huvud halvrunt; panna bred med orbitalborst och konvergerande eller korsade, sällan parallella (*Meoneura*) postvertikalborst. Innanför orbitalborsten oftast en tydlig dubbelrad av korsborst. Ansikte vid munkanten något utskjutande med munborst. Antenner korta, 3. leden rund med nästan naket borst. Ryggsköld välvd, oval eller kort avlångt 4-kantig med borst. Bakkropp äggrund, 5-ledad. Kantribban med två avbrott, dels vid rotvärribban, dels innanför 1. längsribban. Hjälpribban rudimentär eller otydlig löpande tätt intill 1. längsribban och förenad med denna i spetsen. Disk, bakre rot- och analfält finnas, de senare små. Fig. 158.

Larverna av *Meoneura* äro minerare.

Litteratur.

- F. HENDEL. Kritische Bemerkungen zur Systematik der *Muscine acalyptatae*. — Wien. ent. Zeit. XXII, 1903.
 TH. BRCKER. *Desmometopa*. — Wien. ent. Zeit. XXVI, 1907.
 F. HENDEL. Neues über Milichiden. — Entom. Mitteilungen VIII, 1919.

Översikt av underfamiljer och släkten.

- I. Kantribbans inre del bildar vid avbrottet vid hjälpribbans spets ett spetsigt utskott, som skjuter över avbrottet. 4. längsribbans yttersta stycke högst dubbelt så långt som avståndet mellan tvårribborna. — 1. underf. *Milichinae*.
 1. *Milichia*.
- II. Kantribban vid nämnda avbrott ej utskjutande. 4. längsribbans sista stycke minst 3 gånger så långt som avståndet mellan tvårribborna.
 - A. Kantribban näende till 4. längsribbans mynning. Sugrör hornartat, långt, knäböjt.
 1. 3. och 4. längsribborna parallela eller utåt divergerande. Palper stora, breda.
 2. *Phyllomyza*.
 2. Fältet mellan 3. och 4. längsribban utåt svagt avsmalnande. Palper av vanl. beskaffenhet.

- a. Pannstrimma matt, ryggsköld mattpudrad.
 α. Korsborstraderna på pannan stående på tydliga kitinlister. 3. *Desmometopa*.
 β. Korsborstraderna på pannan ej stående på särskilda kitinlister. 4. *Hypaspistomyia*.
 b. Panna och ryggsköld glänsande. 6. *Madiza*.
 B. Kantribban blott näende 3. längsribbens mynning. Sugrör mycket kort, ej hornartat. 5. *Meoncura*.

1. Underfam. *Milichiinae*.

1. Slkt. *Milichia* MEIG.

Liten, svartaktig, gråskimrande art med bred bakkropp. Huvud halvklotformigt med brett, lodrätt ansikte och tydliga munborst, som fortsätta upp till ansiktets mitt. Palper stora, breda, skedlika.

1. *M. ludens* WAHLB. (*palposa* ZETT.). Ansikte vitaktigt. Antenner och palper svarta. Ben svarta med något ljusare tarser. Vingar glasklara. Längd 3 mm. — Sk.—Uppl. (5—7).

2. Underfam. *Madizinae*.

2. Slkt. *Phyllomyza* FALL.

Liten svartaktig, smärt art. Huvud halvrunt, panna bred med 3 orbitalborst, ansikte brett, något bakåtluttande med tydliga munborst. Antenner med korta inre leder, 3. leden stor, hos ♀ rundad, hos ♂ utomordentligt stor, nästan 4-kantig. Palper ovanligt långa och breda. 4 dorsocentralborst.

1. *T. securicornis* FALL. Glänsande svart. Pannstrimma mattsvart. Antenner och palper svarta. Ben gula med svarta lår och en mörk ring på de bakre skenbenen. Vingar glasklara. — Sk.—Sdml. (7).

3. Slkt. *Desmometopa* LW.

Små, matt mörkgrå—svartaktiga arter. Panna bred med 2 utåtböjda orbitalborst och starka korsborst. Antenner och palper av vanlig beskaffenhet.

Artöversikt.

- I. Svängkolvar gulvita. *D. M-nigrum*.
 II. Svängkolvar mörka. *D. sordidum*.
1. *D. M-nigrum* ZETT. Panna mattsvart med smala, grå korsborstlister. Antenner svarta. Ryggsköld och skuttell mattgrå, bakkropp något glänsande svart. Ben svarta. Vingar vitaktigt glasklara. Längd 1,5—2 mm. — Sk., Uppl., Gotl. (7, 8).
 2. *D. sordidum* MEIG. Panna och antenner som föreg. Ryggsköld gråbrunpudrad, något litet glänsande; bakkropp som föreg. Ben svarta. Vingar något gråaktigt glasklara. Längd 1,5—2 mm. — Sk., Ög. (7, 8).

4. Slkt. *Hypaspistomyia* HEND.

Skilt från föreg. släkte genom att antenngropparna upp till äro åtskilda genom en kilformig upphöjning samt genom att 5. bakkroppsleden är åtm. så lång som 3. och 4. tillsammans.

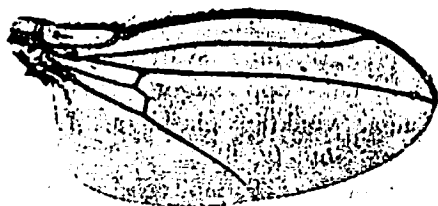
1. *H. latipes* MEIG. (inbegr. *annulitarsis* ZETT.). Huvud och ryggsköld mattgrå. Panna fram till stundom rödaktig. Antenner svarta. Palper gula. Bakkropp något glänsande svart. Ben svarta, de främre skenbenen på mitten och tarser vid roten gula; bakskenben hos ♂ breda. Vingar nästan glasklara. Längd 1,5—2 mm. — Sk., Ög., Vg. (7).

5. Slkt. *Meoncura* ROND.

Små svarta, något glänsande arter. Panna med 2 par orbital- och 1 par korsborst. Vingsframkanten vid roten med en kamlik rad av små borst. 4. längsribban ytterst tunn, dess sista stycke många gånger längre än avståndet mellan de varandra ytterst närliggande tvärribborna.

Artöversikt.

- I. Panna helt svart eller på sin höjd vid själva framkanten rödaktig. 1. *M. lacteipennis*.
 II. Panna nästan upp till punktögonen rödgul. 2. *M. obscurella*.
 1. *M. lacteipennis* FALL. Huvud med antenner och palper svart. Kropp glänsande svart. Ben svarta. Vingar vitaktiga. Längd 1 mm. — Sk.—Lappl. (7—9).

Fig. 158. Vinge av *Meoneura lacteipennis*.

2. *M. obscurella* FALL. Som föreg. Vingar mera gråaktiga. Längd 1—1,5 mm. — Sk.—Uppl. (7—10).
 Larver minerande i blad av *Lonicera xylosteum*.

6. Slkt. *Madiza* FALL.

Liten, glänsande svart art. Huvud högt med ovala ögon och något framskjutande munkant. Antenner små, tilltryckta, 3. leden rundad med långt fint borst. Lår tjocka.

1. *M. glabra* FALL. Helt glänsande svart. Mellan- och baktarser gula. Vingar glasklara. Längd 2—3 mm. — Sk.—Ång. (3—10); träffas ofta i fönster.

26. Fam. Minerareflugor. Agromyzidæ.

Små—mycket små arter. Huvud halvrunt med divergerande postvertikalborst (saknas hos *Neoalticomerus*). Panna bred, pannlisterna vanl. med 2 starka, bakåtböjda övre orbitalborst samt 1—flera, inåtböjda nedre orbitalborst. Korsborst på pannmittstrimman saknas. Ansikte rakt eller vid munkanten något framskjutande med tydliga munborst. An-

tenner korta, 3. leden vanligen rund med naket eller fint pubescent borst. Ryggsköld rundad, välvd med tydliga dorsocentralborst. Bakkropp framför könsapparaten med 5—6 leder, hos ♀ oftast med tydligt ägglägningsrör. Skenben vanl. med förspetsborst.

Vingar längre än bakkroppen. Kantribban med ett avbrott vid spetsen av hjälpribban, denna senare antingen fri från 1. längsribban och mot spetsen försvinnande och fortsatt av ett svagt veck, som mynnar vid kantribbans avbrott, eller också vid spetsen förenad med 1. längsribban. 2. och 3. längsribban stundom starkare än de följande. Bakre tvärribban finnes eller saknas. Analribba finnes och analfältet är utåt slutet.

Starkt avvikande från de övriga, särskilt beträffande huvudets bildning är slkt. *Selachops*

Larverna äro cylindriska eller elliptiska, undertill försedda med krypvårtor. De flesta minera i stammar eller blad. Flugorna träffas på blad och i gräs.

Litteratur.

- HENDEL, F. Die paläarktischen Agromyziden. — Arch. f. Naturgesch. 84. årg. 1918.
 Hiertill av samme förf. kompletterande uppsatser i Arch. f. Naturgesch. 1922, Wien. Ent. Zeit. 1922, Deutsche Ent. Zeit. 1923, Konowia 1923, 1924 o. 1925, Zool. Anz. 1927.
 HERING, M. Die Tierwelt Deutschlands. 6: 1 Agromyzidæ. Jena 1927.
 DE MEIJERE, J. C. H. Die Larven der Agromyziden. — Tijdschr. v. Entom. 58 o. 59. 1925—26.
 RYDÉN, N. S. För Sverige nya Agromyzider och deras minor. — Ent. tidskr. 1926.

Översikt av underfamiljer och slakten.

- I. Bakkropp framför könsorganen med 5 breda segment.
 — 1. underfam. *Odiina*.
 A. Mesopleuralplåt naken. Postvertikalborst finnas.
 1. *Odiina*.
 B. Mesopleuralplåt hårig, vid bakkanten med borst.
 Postvertikalborst saknas. 2. *Neoalticomerus*.